



Sociální služby města Jičína  
VÝROČNÍ ZPRÁVA  
ZA ROK 2008



# Obsah

CHARAKTERISTIKA ORGANIZACE .....	2
STRUKTURA ORGANIZACE .....	3
PRACOVNÍ TÝM ORGANIZACE .....	4
DOMOV PRO SENIORY .....	6
PEČOVATELSKÁ SLUŽBA.....	11
DENNÍ STACIONÁŘ DOMOVINKA .....	13
ČERPÁNÍ PROSTŘEDKŮ V ROCE 2008.....	17

# Charakteristika organizace

**Organizace: Sociální služby města Jičína**

Hofmanova 574

506 01 Jičín

IČO 70888167

tel.: 493 546 211

fax: 493 546 242

ředitel: Mgr. Kolátor Tomáš, tel.: 493 546 212, 604 383 898

e-mail: ssmj@ssmj.cz

**Zřizovatel: Město Jičín**

Havlíčková 56

506 01 Jičín

IČO 00271632

vedoucí soc. odboru: Ing. Vodák Rostislav, tel.: 493 545 230

e-mail: vodak@mujicin.cz

Sociální služby města Jičína (dále jen SSMJ) jsou příspěvkovou organizací s právní subjektivitou.

Zastupitelstvo města Jičína na základě § 84 odst. 2 písm. d) zákona č. 128/2000 Sb., o obcích ve znění pozdějších předpisů a § 27 odstavce 2, zákona č. 250/2000 Sb., o rozpočtových pravidlech územních rozpočtů, ve znění pozdějších předpisů rozhodlo usnesením č. 10 ze dne 11.12.2000 zřídit příspěvkovou organizaci s právní subjektivitou.

Zřizovací listinu schválilo Zastupitelstvo města Jičína dne 11.12.2000, změnilo dodatkem č. 1 ze dne 11.4.2005 a dodatkem č. 2 ze dne 25.6.2007.

Organizace se při své činnosti řídí obecně závaznými právními předpisy, pokyny a usneseními zřizovatele. Svými souhrnnými finančními vztahy je napojena na rozpočet města.

**Předmětem činnosti zřizované organizace** je poskytovat sociální služby v souladu se zákonem o sociálních službách č. 108/2006 Sb. ve znění pozdějších předpisů, zejména služby sociální péče a to v tomto rozsahu:

1/ pečovatelskou terénní nebo ambulantní službu osobám, které mají sníženou soběstačnost z důvodu věku, chronického onemocnění nebo zdravotního postižení a rodinám s dětmi, jejichž situace vyžaduje pomoc jiné fyzické osoby,

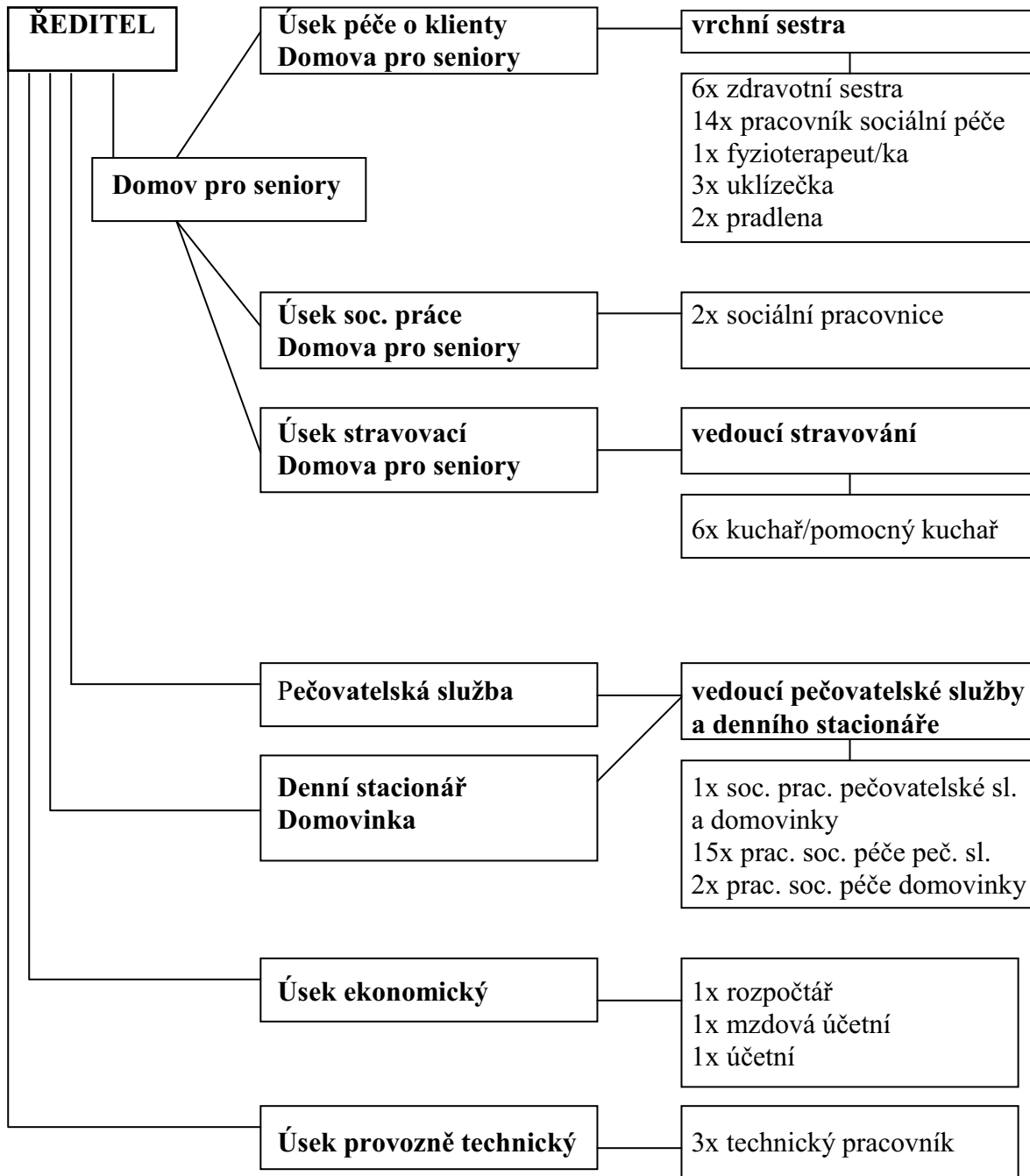
2/ služby v zařízeních sociálních služeb:

- ambulantní služby v denním stacionáři Domovinka osobám, které mají sníženou soběstačnost z důvodu věku nebo zdravotního postižení a osobám s chronickým duševním onemocněním, jejichž situace vyžaduje pravidelnou pomoc jiné osoby,
- pobytové služby v Domově pro seniory Jičín osobám, které mají sníženou soběstačnost zejména z důvodu věku a jejichž situace vyžaduje pravidelnou pomoc jiné fyzické osoby.

Předmětem činnosti zřizované organizace je též správa svěřeného majetku.

# Struktura organizace

Sociální služby města Jičína - ředitelství Hofmanova 574, 506 01 Jičín



Celkem 61 zaměstnanců.

# Pracovní tým organizace

**Ředitel:** Mgr. Kolátor Tomáš

## Úsek sociální práce:

sociální pracovnice: Bc. Kolomazníková Ivana  
Mgr. Kracíková Olga / pí. Kudrnovská Lada

## Úsek ekonomický:

ekonom: pí. Schovánková Jana

mzdová účetní: pí. Jantačová Helena

účetní: pí. Valíčková Iveta

## Úsek provozně-technický:

provozní technik: p. Rus Josef

údržbář: p. Rulc František

provozní technik: p. Řeháček Vladimír

## Úsek stravovací:

vedoucí úseku: pí. Blažková Olga

6 zaměstnanců: pí. Bartoníčková Dana, pí. Bernardová Stanislava, pí. Brožíčková Radka, p. Kubický Cyril, p. Marek Pavel / pí. Pavlíčková Romana, pí. Štolovská Jana

## Úsek péče o klienty Domova pro seniory:

vedoucí úseku: pí. Martina Škodová, DiS.

6 zdravotních sester: pí. Bubeníková Jiřina / pí. Tkáčová Danuše, pí. Bryscejnová Zdeňka / pí. Šoltová Alena, pí. Jandová Jaroslava, pí. Kodetová Hana, pí. Kubištová Kateřina / pí. Mlynářová Zuzana, pí. Kuželová Jana

14 pracovníků sociální péče: pí. Bílková Dana, pí. Jirků Hana, pí. Kordíková Lenka, pí. Kracíková Hana, pí. Landovská Miloslava, pí. Lemmerová Alena / pí. Firytová Drahoslava, pí. Šidáková Jana, pí. Pávová Jana, pí. Rösslerová Soňa, pí. Rozporková Štěpánka / pí. Vítová Iveta, pí. Pourová Nad'a, pí. Šimková Dagmar / pí. Korálová Blanka, pí. Panožková Věra, pí. Prchalová Růžena

fyzioterapeutka: pí. Konopásková Jaroslava

3 uklízečky: pí. Fialová Blanka, pí. Langerová Eliška, pí. Babáková Stanislava

2 pradelny: pí. Chmelíková Jaroslava, pí. Purketová Jana

### Úsek pečovatelské služby

vedoucí: pí. Bajerová Věra

sociální pracovníce pí. Eberlová Markéta

15 pracovníků sociální péče: pí. Bařková Marcela, pí. Brzobohatá Zdeňka, pí. Černohlávková Vladimíra, pí. Floriánová Hana/pí. Musílková Renata, pí. Junková Libuše, pí. Musilová Jana/pí. Korálová Blanka, pí. Němcová Jana/pí. Vojtěchová Miroslava, pí. Provazníková Jiřina, pí. Rychterová Jindřiška, pí. Svobodová Milada, pí. Šolcová Jana, pí. Švorcová Lenka, pí. Věříšová Hana, pí. Volechová Renata,

### Denní stacionář Domovinka

vedoucí: pí. Bajerová Věra

sociální pracovníce: pí. Eberlová Markéta

2 pracovníce sociální péče: pí. Ramšáková Markéta  
pí. Drbohlavová Hana / Ing. Rodrová Věra

# Domov pro seniory

Sídlo: Hofmanova 574, 506 01 Jičín  
Telefon: ředitel: 493 54 62 12  
vrchní sestra: 493 54 62 24  
soc. pracovnice: 493 54 62 25 (28)  
ekonom. úsek: 493 54 62 11  
e-mail: domov@ssmj.cz



Domov pro seniory v Jičíně poskytuje služby sociální péče podle § 49 zákona 108/2006 Sb., o sociálních službách.

## Poslání zařízení

Posláním zařízení je poskytování **nepřetržitých služeb** osobám, kterým nelze zajistit celodenní péči v domácím prostředí, formou **pobytových služeb** v zařízení Domova pro seniory. Jedná se zejména o tyto služby:

- poskytnutí ubytování,
- poskytnutí stravy,
- ošetrovatelská péče,
- pomoc při zvládnutí běžných úkonů péče o vlastní osobu,
- pomoc při osobní hygieně nebo poskytnutí podmínek pro osobní hygienu,
- zprostředkování kontaktu se společenským prostředím,
- sociálně terapeutické činnosti,
- aktivizační činnosti,
- pomoc při uplatňování práv, oprávněných zájmů a při obstarávání osobních záležitostí.

## Cílová skupina

Poskytované služby jsou určeny zejména seniorům, kteří dosáhli věku rozhodného pro přiznání starobního důchodu. Jedná se o osoby vyžadující celodenní péči, které z důvodu svého zdravotního stavu a sociální situace mají sníženou schopnost osobní péče do té míry, že ani za pomoci jiných dostupných služeb nemohou setrvat ve svém původním prostředí.

## Negativní vymezení

1. Do Domova pro seniory nelze přijmout žadatele, jehož zdravotní stav vyžaduje léčení a trvalé odborné ošetření v lůžkovém zdravotnickém zařízení a dále žadatele trpící těmito zdravotními postiženími:

- infekční a parazitární choroby všech druhů a stádií, při kterých nemocný může být zdrojem onemocnění,
- psychózy a psychické poruchy, při nich nemocný může ohrozit sebe i druhé, respektive jeho chování znemožňuje klidné soužití v kolektivu,

- chronický alkoholismus a jiné závažné toxikomanie, pokud nedošlo k likvidaci návyku a chování žadatele znemožňuje klidné soužití v kolektivu.

2. V Domově pro seniory nemůžeme poskytovat službu uživatelům, kteří z důvodu svého zdravotního postižení potřebují péči na uzavřeném oddělení.

## **Dlouhodobé cíle**

Dlouhodobým cílem Domova pro seniory je poskytovat kvalitní a odborné služby kvalifikovaným personálem, reagovat na měnící se životní situaci uživatelů tak, abychom v co největší možné míře zachovali jejich důstojný život a jejich individuální potřeby.

**Kapacita zařízení je 54 lůžek.**

**V Domově pro seniory jsou dvě oddělení:**

- oddělení v přízemí se zvýšenou ošetrovatelskou péčí s **31 místy**,
- oddělení v prvním patře s **23 místy**.

Skladba pokojů:        **9** jednolůžkových  
                              **21** dvojlůžkových  
                              **1** trojlůžkový.

**Uživatelé mají k dispozici:** jídelnu, dvě společenské místnosti, dvě kuchyňky, tělocvičnu, kadeřnictví, pedikúru, pracovní místnost a knihovnu, internet a kavárnu.

## **Poskytování služeb v Domově pro seniory v Jičíně v roce 2008**

Během roku 2008 bylo přijato k pobytu **25 uživatelů**.

Pobyt ukončilo **24 uživatelů**. Důvodem ukončení bylo ve 14 případech úmrtí, ve zbývajících deseti případech byla smlouva o poskytování služby sociální péče uzavřena na dobu určitou.

**Průměrný věk uživatelů byl 80,63.**

**Péče byla poskytována (stav k 31.12.2008):**

18 uživatelům s příspěvkem na péči IV stupně,  
30 uživatelům s příspěvkem na péči III stupně,  
5 uživatelům s příspěvkem na péči II stupně,  
1 uživateli s příspěvkem na péči I stupně,

**V roce 2008 se nám podařilo dosáhnout:**

- vyhotovení informačních materiálů,
- instalace bezpečnostních prvků zvyšující kvalitu péče uživatelům,
- vymalování jídelny a vestibulů,
- průběžná renovace zařízení interiéru,
- rekonstrukce koupelny na oddělení B,

- vybudování přístřešku u hlavního vchodu,
- zavedení systému generálního klíče.

### **Stanovené cíle do budoucna:**

Zprovoznění internetových stránek Sociálních služeb města Jičína.

Vybudování specializovaného oddělení.

Renovace místnosti na aktivizační činnosti.

*Poděkování patří uživatelům Domova pro seniory panu Františku Svobodovi a panu Václavu Svobodovi za vytváření příjemného prostředí prostřednictvím pěstování květin v prostorách a okolí Domova pro seniory.*



## Přehled akcí uspořádaných v roce 2008 v Domově pro seniory v Jičíně

- 4.3.2008 Hašlerovy písničky – vystoupení pana Karla Šedivého
- 6.3.2008 Taneční a divadelní vystoupení studentek SOU Lázní Bělohrad
- 5.4.2008 Koncert komorní hudby
- 23.4.2008 Čarodějnická zábava
- 7.5.2008 Opékání vuřtů za doprovodu hudby pana Sváti Bajera (Pečovatelská služba)
- 9.5.2008 Estrádní pořad „Úsměvné odpoledne s Vlastou Burianem“
- 31.5.2008 Sportovní den
- 26.6.2008 Výlet do ZOO Dvůr Králové nad Labem
- 29.6.2008 Vackovo Vysoké Veselí – dechová hudba
- 11.8.2008 Návštěva cukrárny
- 10.9.2008 Výletní jízda vláčkem po pohádkovém Jičíně
- 11.9.2008 Výlet do města – JMP
- 23.10.2008 Pěvecký sbor ze Železnice
- 2.12.2008 Mikulášská zábava
- 18.12.2008 Veselý vánoční program dětí ze ZŠ Bodláka a Pampelišky ve Veliši
- 20.12.2008 Slavnostní večere s programem



### Pravidelně během roku

- skupinové cvičení s rehabilitační pracovníci
- pravidelné úterní zpívání a poslech dechové hudby
- čtvrtěční kavárna Kristián
- jednou za 2 týdny římskokatolická bohoslužba
- jednou za měsíc bohoslužba církve československé
- předčítání literárních děl
- prodeje textilu a drogerie
- prodej velikonočních a vánočních dekorací

**Studenti SOU Lázně Bělohrad, obor - Provoz služeb** navštěvovali zařízení Sociálních služeb města Jičína během celého roku a vykonávali v naší organizaci průběžnou praxi, při které si vyzkoušeli poskytování sociálních služeb jednotlivým uživatelům s ohledem na jejich individuální potřeby a soběstačnost. Studenti této školy vykonávali svou praxi pod vedením pracovnic Domova pro seniory paní Lenky Kordíkové a pí. Jiřiny Bubeníkové .

---



# Pečovatelská služba

Sídlo: Hofmanova 574, 506 01 Jičín  
Telefon: vedoucí PS 493 54 62 19  
soc. pracovnice 493 53 55 17  
ekonom.úsek 493 54 62 11  
e-mail: pecovatelska@ssmj.cz



Pečovatelská služba poskytuje služby sociální péče podle § 40 zákona č.108/2006 Sb., o sociálních službách.

## Poslání pečovatelské služby Sociálních služeb města Jičína

Posláním Pečovatelské služby Sociálních služeb města Jičína je poskytovat uživatelům služby sociální péče v jejich přirozeném domácím prostředí a v zařízeních pečovatelské služby. Jedná se o služby pomáhající uživatelům při péči o vlastní osobu a domácnost, při zajištění stravy a při zprostředkování kontaktu se společenským prostředím.

Služby jsou poskytovány celoročně v pracovní dny v době od 6.30 do 15.00 hodin, ve dnech pracovního klidu v době od 8.00 do 10.00 hodin je dosažitelnost pečovatelky na telefonu.

## Cílová skupina uživatelů

1. Uživatelé žijící ve vlastní domácnosti nebo domě s pečovatelskou službou, kteří mají z důvodu věku, zdravotního postižení nebo chronického onemocnění sníženou schopnost obstarat si základní životní potřeby v oblasti péče o svoji osobu a domácnost.
2. Rodiny s dětmi, jejichž situace vyžaduje k zabezpečení potřeb dítěte pomoc jiné osoby.

## Negativní vymezení

Pečovatelská služba nezajišťuje :

- komplexní péči uživatelům, jejichž situace vyžaduje pobyt ve zdravotnickém nebo pobytovém zařízení
- služby, které může zajistit pouze zdravotnický personál
- služby uživatelům, jejichž chování a agresivní projevy ohrožují zdraví a život zaměstnanců pečovatelské služby

## Dlouhodobé cíle

Cílem Pečovatelské služby Sociálních služeb města Jičína je poskytováním služeb umožnit uživatelům setrvat v jejich přirozeném domácím prostředí, podporovat je v soběstačnosti a v dosavadním způsobu života.

## **Poskytování služeb pečovatelskou službou v roce 2008**

**Kapacita** pečovatelské služby je **285 uživatelů**.

Pečovatelská služba byla v roce 2008 poskytována **244 uživatelům**. Služba byla poskytována uživatelům v domácnostech soustředěných v domech s pečovatelskou službou v ulicích Přátelství, Sokolovská a Vrchlického, v domácnostech na území města Jičína a jeho spádových obcích Popovice a Robousy a v obcích spravovaných Obecními úřady Holín a Staré Místo.

Dále byla služba poskytována uživatelům v zařízeních pečovatelské služby - střediscích osobní hygieny umístěných v domech s pečovatelskou službou.

**Průměrný věk** uživatelů byl **83 let**.

### **Rozsah poskytovaných služeb**

Rozsah služeb poskytovaných pečovatelskou službou upravuje § 40 zákona č. 108/2006 Sb. a § 6 vyhlášky č. 505/2006 Sb.

Jedná se o tyto základní činnosti :

- pomoc při zvládnání běžných úkonů péče o vlastní osobu,
- pomoc při osobní hygieně nebo poskytnutí podmínek pro osobní hygienu,
- poskytnutí stravy nebo pomoc při zajištění stravy,
- pomoc při zajištění chodu domácnosti,
- zprostředkování kontaktu se společenským prostředím,

Pro uživatele jsou organizovány výlety, přátelská setkání s hudbou, kulturní vystoupení a navštěvují i akce pořádané v Domově pro seniory v Jičíně.

### **V roce 2008 se nám podařilo:**

- sestavit informační materiály o službách poskytovaných Sociálními službami města Jičína,
- zahájit spolupráci s Obecním úřadem Staré Místo a poskytovat služby pro občany obcí spravovaných tímto obecním úřadem,
- pokračovat ve spolupráci s Obecním úřadem Holín a poskytovat služby pro občany obcí spravovaných tímto obecním úřadem,
- vybavit středisko osobní hygieny v domě s pečovatelskou službou v ulici Přátelství novým zvedacím zařízením,
- dokončit projektovou dokumentaci na přestavbu, rozšíření a modernizaci střediska osobní hygieny v domě s pečovatelskou službou ve Vrchlického ulici.

### **Stanovené cíle do budoucna:**

- zprovoznění internetových stránek Sociálních služeb města Jičína,
- přestavba, rozšíření a modernizace střediska osobní hygieny v domě s pečovatelskou službou ve Vrchlického ulici,
- prodloužení provozní doby pečovatelské služby a rozšíření poskytovaných služeb dle zájmu uživatelů i mimo pracovní dny,
- rozšíření spolupráce s dalšími obcemi v okolí Jičína.

# Denní stacionář Domovinka

Sídlo: Hofmanova 568, 506 01 Jičín  
Telefon: vedoucí PS 493 54 62 19  
soc. pracovnice 493 53 55 17  
ekonom.úsek 493 54 62 11  
e-mail: domovinka@ssmj.cz



Denní stacionář Domovinka poskytuje služby sociální péče podle § 46 zákona č.108/2006 Sb., o sociálních službách.

## Poslání denního stacionáře Domovinka Sociálních služeb města Jičína

Posláním Denního stacionáře Domovinka Sociálních služeb města Jičína je poskytovat v budově Denního stacionáře Domovinka služby uživatelům se sníženou soběstačností z důvodu věku nebo zdravotního postižení v době, kdy o ně v domácím prostředí nemohou pečovat jiné osoby. Jedná se o služby pomáhající uživatelům při péči o vlastní osobu, zajištění stravy, zprostředkování kontaktu se společenským prostředím a uplatňování práv a oprávněných zájmů při obstarávání osobních záležitostí.

Služby jsou poskytovány celoročně v pracovní dny v době od 8.00 do 14.00 hodin.

## Cílová skupina uživatelů

Cílovou skupinou uživatelů jsou zejména senioři, kteří dosáhli věku rozhodného pro přiznání starobního důchodu a vzhledem k jejich věku nebo zdravotnímu postižení potřebují po určitou část dne pravidelnou pomoc druhé osoby, kterou nelze v domácnosti zajistit prostřednictvím jiné služby.

## Negativní vymezení

1. Denní stacionář Domovinka nezajišťuje komplexní péči osobám, jejichž situace vyžaduje pobyt v zdravotnickém nebo pobytovém zařízení a úkony, které může zajistit pouze zdravotnický personál. Dále nezajišťuje služby osobám trpícím těmito zdravotními postiženími :
  - infekční a parazitární choroby všech druhů a stádií, při kterých nemocný může být zdrojem onemocnění
  - psychózy a psychické poruchy, při níž nemocný může ohrozit sebe i druhé, respektive jeho chování znemožňuje klidné soužití v kolektivu
  - chronický alkoholismus a jiné závažné toxikomanie, pokud nedošlo k likvidaci návyku a chování žadatele znemožňuje klidné soužití v kolektivu
2. V Denním stacionáři Domovinka nemůžeme poskytovat službu uživatelům, kteří z důvodu svého zdravotního postižení potřebují péči na uzavřeném oddělení.

## Dlouhodobé cíle

Cílem služeb poskytovaných v Denním stacionáři Domovinka je pomoci uživatelům žít dosavadním způsobem života, podporovat je v soběstačnosti a umožnit jim spojení se společností.

## Poskytování služeb v denním stacionáři Domovinka v roce 2008

**Kapacita** denního stacionáře je **20 uživatelů**.

Denní stacionář Domovinka je umístěn v přízemí budovy, vstup do budovy i prostory denního stacionáře jsou bezbariérové.

Uživatelé mají k dispozici denní místnost s jídelnou a odpočinkovou částí.

V roce 2008 navštěvovalo denní stacionář Domovinka **18** uživatelů.

**Průměrný věk** uživatelů byl 86 let.

### **Rozsah poskytovaných služeb**

Rozsah služeb poskytovaných v denním stacionáři Domovinka upravuje § 46 zákona č. 108/2006 Sb., o sociálních službách a § 12 vyhlášky č. 505/2006 Sb..

Jedná se o tyto základní činnosti :

- pomoc při zvládnutí běžných úkonů péče o vlastní osobu,
- pomoc při osobní hygieně nebo poskytnutí podmínek pro osobní hygienu,
- poskytnutí stravy,
- výchovné, vzdělávací a aktivizační činnosti,
- zprostředkování kontaktu se společenským prostředím,
- sociálně terapeutické činnosti,
- pomoc při uplatňování práv, oprávněných zájmů a při obstarávání osobních záležitostí.

Dopravu uživatelů z vlastní domácnosti do denního stacionáře a zpět zajišťuje Pečovatelská služba.

Pro uživatele jsou organizovány výlety, oslavy narozenin, přátelská setkání s hudbou, kulturní vystoupení a navštěvují i akce pořádané v Domově pro seniory v Jičíně.



**V roce 2008 se nám podařilo:**

- sestavit informační materiály o službách poskytovaných Sociálními službami města Jičína,
- vybavit šatnu Domovinky novým nábytkem,
- dovybavit společenskou místnost speciálními polohovacími křesly

**Stanovené cíle do budoucna:**

- zprovoznění internetových stránek Sociálních služeb města Jičína,
- přestavba, rozšíření a modernizace prostor denního stacionáře Domovinka, zejména vybudování odpočinkové části.
- prodloužení provozní doby denního stacionáře Domovinka.

## Akce uspořádané v roce 2008 pro uživatele pečovatelské služby a denního stacionáře Domovinka

### *Denní stacionář Domovinka*

- 11.9.2008 Návštěva festivalu „Jičín město pohádky“ a oběd v restauraci  
12.9.2008 Projížďka pohádkovým vláčkem po Jičíně  
11.12.2008 Vánoční kulturní pásmo dětí z MŠ Máj



### *Pečovatelská služba*

- 5.4.2008 Koncert vážné hudby (Domov pro seniory)  
23.4.2008 Čarodějnická zábava (Domov pro seniory)  
9.5.2008 Vystoupení imitátora – Vlasta Burian (Domov pro seniory)  
29.6.2008 Návštěva hudebního odpoledne Vackovo Vysoké Veselí (ve spolupráci s Domovem pro seniory)  
2.12.2008 Mikulášská zábava (Domov pro seniory)  
2.12.2008 Vánoční kulturní pásmo dětí z MŠ Máj v DPS



### *Společné*

- 19.3.2008 Velikonoční posezení s hudbou p. Bajera  
7.5.2008 Opékání vuřtů s hudbou p. Bajera  
26.6.2008 Výlet do ZOO Dvůr Králové nad Labem (ve spolupráci s Domovem pro seniory)  
10.12.2008 Vánoční vystoupení dětí ze ZŠ Veliš (Domov pro seniory)  
16.12.2008 Vánoční posezení s hudbou p. Bajera

### *Pravidelně během roku*

- aktivizační činnosti-pečení, příprava studené kuchyně, výroba z papíru a moduritu, tématická výzdoba, aj.
- každý čtvrtek posezení v kavárně Kristián
- jednou za 2 týdny římskokatolická bohoslužba
- jednou za měsíc bohoslužba církve československé
- prodej textilu a drogerie
- prodej velikonočních a vánočních dekorací
- oslava narozenin uživatelů denního stacionáře



## *Poděkování sponzorům*

*Sociální služby města Jičína děkují sponzorům za věcné nebo finanční dary.*

Masokombinát s.r.o., Konecchlumská 1075, Jičín  
Nowaco Czech Republik s.r.o., Kralupy nad Labem  
Pekařství u Halířů, Jičín  
VIA velkoobchod potraviny, Velké Poříčí  
Ovoce a zelenina, Hnízdo - Vršce  
Lékárna Alfa, 17. listopadu, Jičín  
pí. Miloslava Rutová  
p. Ladislav Janků



Rádi bychom prostřednictvím výroční zprávy poděkovali všem, kteří se ve svém volném čase a bez nároku na finanční odměnu podílejí na organizování nebo výpomoci společných akcí nebo na zpestřování všedních dnů našim uživatelům.

**Vám všem srdečné poděkování!**

Čerpání prostředků v roce 2008				střediska		
				DD	Domovinka	PS
<b>501</b>	Spotřeba materiálu	<b>4330738</b>	3883483	66364	380891	
501 00	Materiál obědy jiné subjekty	3600	3600	0	0	
501 20	Potraviny obědy jiné subjekty	41708	41708	0	0	
501 30	Nákup materiálu	1010254	697842	48768	263644	
501 31	Mycí prostředky	479892	377256	12407	90228	
501 32	Kuchyň - materiál	76104	76104	0	0	
501 34	Pracovní oděvy	176779	144572	5188	27020	
501 40	Obaly	0	0	0	0	
501 50	Potraviny	2542400	2542400	0	0	
<b>502</b>	Spotřeba energie	<b>2214022</b>	1755541	161861	296621	
502 00	Energie obědy jiné subjekty	54307	24034	30273	0	
502 30	Elektrická energie	527040	476613	13285	37143	
502 40	Plyn	80498	80498	0	0	
502 50	Pohonné hmoty a maziva	143450	38857	19358	85235	
502 60	Voda	257967	216131	22134	19702	
502 70	Nákup paliv a energie (teplo a TUV)	1150760	919408	76811	154542	
<b>503</b>	Spotřeba ostat. nesklad. zásob	<b>260709</b>	131324	39727	89658	
503 30	Drobný hmotný majetek	232035	111801	34563	85670	
503 32	Dr. hm. maj. - kuchyň	656	656	0	0	
503 40	Knihy, učební pomůcky a tisk	28018	18867	5163	3988	
503 42	Knihy, učební pomůcky a tisk-kuch.	0	0	0	0	
<b>511</b>	Opravy a údržba	<b>634153</b>	530649	28083	75421	
511 00	Opravy obědy jiné subjekty	1821	1821	0	0	
511 30	Opravy a udržování	575242	508059	25239	41945	
511 31	Opravy aut	38914	2594	2844	33476	
511 32	Opravy - kuchyň	18176	18176	0	0	
<b>512</b>	Cestovné	<b>20689</b>	15579	1127	3983	
512 30	Cestovné	20689	15579	1127	3983	
<b>513</b>	Náklady na reprezentaci	<b>1098</b>	904	153	41	
513 30	Náklady na reprezentaci	1098	904	153	41	
<b>518</b>	Ostatní služby	<b>901064</b>	498398	37933	364732	
518 30	Služby telekom. a radiokom.	98015	40748	3065	54201	
518 31	Rozhlas a televize	16200	6480	2160	7560	
518 32	Odvoz odpadu	24876	19738	126	5012	
518 33	Služby pošt	5150	3626	184	1339	
518 34	Nájemné	157171	0	0	157171	
518 40	Revize	89164	85159	4005	0	
518 50	Stravné	145664	91558	6534	47572	
518 60	Ostatní služby	105036	75101	4038	25898	
518 61	Skolení zaměstnanců	102309	58662	12954	30694	
518 62	Ostatní služby - kuchyň	0	0	0	0	
518 63	Programové vybavení	24594	16478	984	7132	
518 64	Práce - výpočetní technika	132885	100848	3883	28154	
<b>521</b>	Mzdové náklady	<b>12060565</b>	8821587	379172	2859806	
521 00	Mzdy obědy jiné subjekty	18302	18302	0	0	
521 30	Mzdové náklady	12028223	8789245	379172	2859806	
521 50	Ostat. os. výdaje	14040	14040	0	0	
<b>524</b>	Pojistné	<b>4218018</b>	3082794	132710	1002514	
524 00	Zdrav. a soc. pojištění jiné subjekty	6277	6277	0	0	
524 31	Zdravotní pojištění	1083126	791209	34124	257793	
524 32	Sociální pojištění	3128615	2285308	98586	744721	
<b>527</b>	Zákonné soc. náklady	<b>240931</b>	176151	7583	57196	
527 30	FKSP	240931	176151	7583	57196	
<b>528</b>	Ostat. soc. náklady	<b>0</b>	0	0	0	
528 40	Podíl ÚP	0	0	0	0	
<b>548</b>	Platby daní, popl. sankcí	<b>23450</b>	23450	0	0	
542 30	Platby daní, popl. sankcí	23450	23450	0	0	
<b>544</b>		<b>0</b>	0	0	0	
544 30	úroky FKSP	0	0	0	0	
<b>549</b>	Ostatní náklady	<b>174547</b>	115254	6846	52447	
549 30	Poplatky z účtů	22787	15327	880	6581	
549 40	Pojištění - kooperativa	50006	33504	2000	14502	
549 50	Pojištění - organizace	99139	66423	3966	28750	
549 60	Poplatky CCS	2614	0	0	2614	
<b>551</b>	Odpisy	<b>1035962</b>	694095	41438	300429	
551 00	Odpisy obědy jiné subjekty	9231	9231	0	0	
551 30	Odpisy	1026731	684864	41438	300429	
<b>552</b>		<b>0</b>	0	0	0	
552 30	Zúst. cena prod. majetku	0	0	0	0	
<b>595</b>		<b>0</b>	0	0	0	
595 30	odvod daně z příjmu	0	0	0	0	
<b>22</b>	Investice	<b>0</b>	0	0	0	
		0	0	0	0	
<b>Celkem</b>		<b>26115945</b>	<b>19729208</b>	<b>902998</b>	<b>5483739</b>	

<b>Příjmy SSMJ za rok 2008</b>		<b>DD</b>	<b>Domovinka</b>	<b>PS</b>	
602 00	příjmy - vedlejší činnost	162678	132405	30273	0
602 30	tržby z prodeje služeb	13756361	12474875	212519	1068967
602 40	příjmy VZP	732605	732605	0	0
644 30	úroky	1708	1155	67	486
648 30	zúčtování fondu rezervního	0	0	0	0
648 40	zúčtování fondu reprodukce	0	0	0	0
648 50	zúčtování fond odměn	199525	199525	0	0
649 30	pojistné, omylné platby	27688	23450	0	4238
649 50	ostatní příjmy	24	24	0	0
651 30	tržby za prodej investičního majetku	0	0	0	0
691 30	dotace MÚ	6085000	2194000	513000	3378000
691 40	dotace Obec Holín	30000	0	0	30000
691 41	dotace Staré Místo	6000	0	0	6000
691 42	dotace Valdice	0	0	0	0
691 30	dotace KÚ	550000	300000	50000	200000
691 80	dotace MPSV	4600000	3700000	100000	800000
<b>celkem dotace</b>		<b>11271000</b>	<b>6194000</b>	<b>663000</b>	<b>4414000</b>
<b>celkem příjmy bez dotace a fondů odměn</b>		<b>14880588</b>	<b>13564038</b>	<b>242859</b>	<b>1073691</b>
<b>Celkem příjmy s dotací</b>		<b>26151588</b>	<b>19758038</b>	<b>905859</b>	<b>5487691</b>
<b>Celkem zisk z hlavní činnosti</b>		<b>8212</b>	<b>1398</b>	<b>2861</b>	<b>3952</b>
<b>Celkem zisk z vedlejší činnosti</b>		<b>27432</b>	<b>27432</b>	<b>0</b>	<b>0</b>
<b>Celkem zisk SSMJ</b>		<b>35644</b>	<b>28830</b>	<b>2861</b>	<b>3952</b>

**Sociální služby města Jičína**

Hofmanova 574

506 01 Jičín

IČO 70888167

tel. 493 546 212 (11), 604 383 898

fax 493 546 242

e-mail : [ssmj@ssmj.cz](mailto:ssmj@ssmj.cz)

**Text a grafická úprava**

Bc. Ivana Kolomazníková

Věra Bajerová

**Podklady**

Mgr. Tomáš Kolátor, Martina Škodová, DiS.,  
Bc. Ivana Kolomazníková, Věra Bajerová, Olga Blažková,  
Jana Schovánková, Helena Jantačová